



## Воловецький район Volovets District

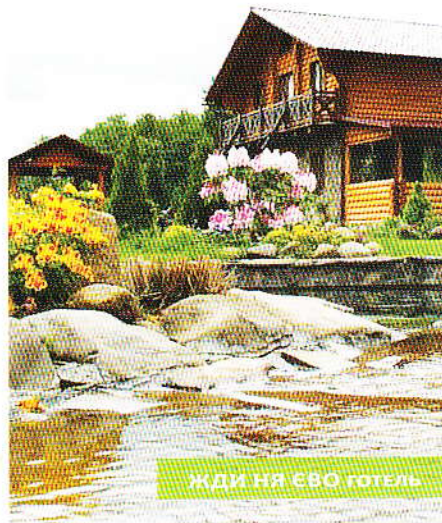
UA

**Якщо** Ви мешканець міста і за рік втомились від круговерті людей і подій – завітайте у цей казковий світ. І не має значення, який місяць на листку календаря: січень чи березень, червень чи жовтень. Карпати прекрасні у будь-яку пору року.

Запрошуємо відвідати цей край туристів і любителів гірськолижного спорту, екстремалів і фанатів «тихого полювання» – грибників. Воловецький район має надзвичайно сприятливі умови для розвитку практично всіх видів активного відпочинку. Але перспективними та пріоритетними для району є гірськолижний, пішохідний, комбінований автобусно-пішохідний, лінійний, культурно-пізнавальний, сільський туризм; екстремальні види туризму: парашутизм, дельтапланеризм, велотуризм.

На території Воловецького району нараховується 6 старовинних дерев'яних церков – пам'яток архітектури. Вони розташовані в селах Гукливий, Задільське, Абранка, Ялове, Верхній Бистрий, Тишово. Найдавнішою та найвідомішою пам'яткою є дерев'яна церква XVIII ст., збудована в с. Гукливий. Старовинні дерев'яні храми є родзинкою неповторної, самобутньої народної архітектури Українських Карпат.

Воловецьчина з її унікальним історичним минулим, з її неповторними ландшафтами та гостинними людьми є ідеальним місцем для розвитку сільського зеленого туризму. Відпочинок серед природи як влітку так і взимку дозволяє водночас відчувати гармонію з довкіллям і пізнати самобутню культуру верховинської землі.



ЖДИ НА СВО готель



EN



If you are the resident of town and you are already tired of the fast cycling of people and events during the year then it's high time to visit the fantastic world. And no matter what month is it: January or March, June or October. The Carpathians are beautiful during the whole year.

You are welcomed to visit this land of tourists and winter sports lovers, of fans of extreme and the 'quiet hunting' (mushroom gathering).

The Volovets district has very favorable conditions for the development of almost every type of the outdoor activities. But the prospect and priority for the district are skiing, hiking, combined bus-pedestrian, equestrian, cultural and educational and rural types of tourism; and extreme types like gliders flying and cycling tours.

There are 6 ancient wooden churches – architectural monuments, on the territory of the Volovets district. They are located in the Huklyvyi, Zadiiske, Abranka, Yalove, Verhnii Bystryi and Tyshovo villages. The oldest and the most famous monument is the wooden church of the eighteenth century built in the Huklyvyi village. Ancient wooden temples are monuments of the unique original folk architecture of the Ukrainian Carpathians.

The Volovets district together with its unique historical past, landscapes and hospitable people is the perfect place for the development of rural tourism. Vacation spent in the nature both in summer and in winter allow you to feel the harmony with the environment and at the same time gives you an opportunity to get acknowledged with the original culture of Verkhovyny land.

[www.transcarpathiatour.com.ua](http://www.transcarpathiatour.com.ua)

**СМЕРЕКОВИЙ ДВІР** готель  
с.мт. Жденієво,  
вул. Шевченка, 253  
тел.: +38 (03136) 25707, 067 3824595  
[www.smerekoviy-dvir.com.ua](http://www.smerekoviy-dvir.com.ua)  
**REIKARTZ** готель  
с.мт. Жденієво,  
вул. Шевченка, 257  
тел.: +38 800 3045000  
[www.reikartz.com](http://www.reikartz.com)  
**ЕДЕЛЬВЕЙС** готель  
с.мт. Воловець,  
вул. Пушкіна, 3 а  
тел.: +38 (03136) 24962, 095 8891064

**ВЕРЕЦКЕ** садиба  
с. Верхня Грабівниця, 17  
тел.: +38 050 7453457  
**БЕРЕГІНЯ** готель  
с.мт. Жденієво, вул. Шевченка, 160  
тел.: +38 (03136) 25654, 050 5070554  
**ГРАНД** готель  
с.мт. Воловець, вул. Пушкіна, 15  
тел.: +38 (03136) 22753, 050 9104484  
[www.hotel-grand.com.ua](http://www.hotel-grand.com.ua)  
**НАТАЛІ** готель  
с. Підполоззя, 223  
тел.: +38 (03136) 25331  
[www.motel-natali.uz.ua](http://www.motel-natali.uz.ua)

**НАДІЯ** готель  
с.мт. Воловець, вул. Карпатська, 100  
тел.: +38 (03136) 22736, 050 9448236  
[www.motelnadija.ho.com.ua](http://www.motelnadija.ho.com.ua)  
**EXTREME** готель-бар  
с.мт. Жденієво, вул. Шевченка, 255  
тел.: +38 (03136) 25714, 050 2110411  
**ЖДИ НЯ ЕВО** готель  
с.мт. Жденієво, вул. Шевченка, 251  
тел.: +38 (03136) 25429, 050 3882323  
[www.sobran.com.ua](http://www.sobran.com.ua)  
**ВІКТОРІЯ** готель  
с.мт. Воловець, вул. Привокзальна, 1а  
тел.: +38 (03136) 22049, 050 9657083

**ВИСОКИЙ КАМІНЬ** готель  
с. Підполоззя  
тел.: +38 (03136) 25140, 050 9657083  
**ДУМКА** база відпочинку  
с. Гукливий, 659  
тел.: +38 (03136) 24024  
**ГОСТИННИЙ ДВІР** готель  
с.мт. Воловець, вул. Карпатська, 172  
тел.: +38 099 2158410  
**ЕДЕМ** готель  
с.мт. Воловець,  
вул. Карпатська, 192 а  
тел.: +38 050 1980102



### Гірськолижні витяги

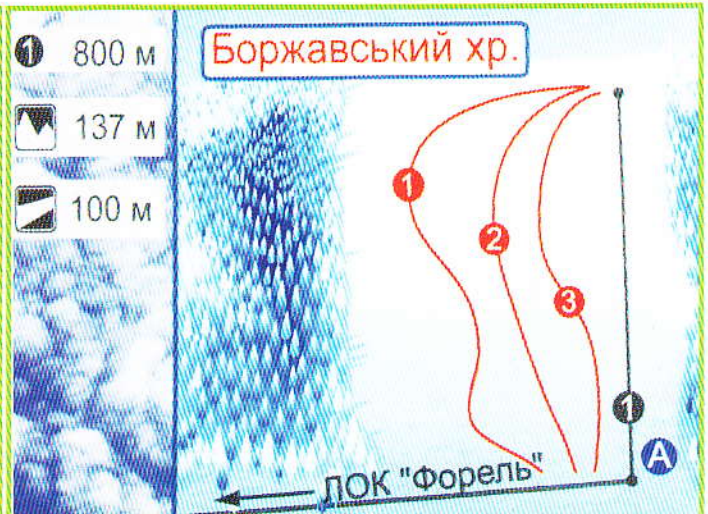
смт. Воловець



Назва гірськолижного об'єкту	Кількість та тип КБД	Довжина КБД та довжина траси	Перепад висот
ТОВ «К-Воловець»	1, бугельний	Л траси – 500 м	110 м

### Гірськолижні витяги

смт. Жденієво



Назва гірськолижного об'єкту	Кількість та тип КБД	Довжина КБД та довжина траси	Перепад висот
ПП Дума О. Л.	1, бугельний	Л дороги – 600 м, Л траси – 800 м	130 м



## Іршавський район **Irshava District**

UA

**Д**ивовижна природа Іршавщини багата яскравими краєвидами. Мальовничі пагорби і неприступні вершини підносяться до небес над неосяжними просторами лісів. Тут можна послухати чарівні співи птахів, дзюрчання річок і ніжну музику маленьких кришталево чистих струмочків. В селі Горбок фермери розводять оленів, а в дрімучих лісах мешкають бурі ведмеді, лисиці, зайці, вовки, рисі...

На Вас чекає один з найкращих куточків живої природи – Зачарований Край. Це чарівна долина, в якій ростуть різноманітні рослини (рідкісні й зникаючі), де розкидані величезні каміння вулканічного походження. А поряд причаїлось торф'яне болото з

таємничою назвою – Чорне Багно.

Місто Іршава – затишне, де досі діє унікальна вузькоколейка XIX ст. Подорож на старовинному потязі повз незабутні краєвиди перенесе Вас у самий початок індустріальної епохи, коли світ був зовсім іншим. Більше про історію цього краю можна дізнатись в історичному музеї Іршави.

У селищі Довге знаходиться стародавній замок та дерев'яна церква, датовані 1417 роком. На початку 18 ст. укріплений замок був перетворений на розкішний палац, в якому часто бували представники знатних родів Європи. Донині довкола палацу-фортеці зберігся унікальний парк, де ростуть 300-річні липи.

**A**mazing nature of Irshava district is full of exciting landscapes. Picturesque hills and inaccessible peaks exalts to the sky over the vast expanses of forests. Here one can hear the lovely birds singing, rivers gurgling and the gentle music of the small crystal clear streams. In the Gorbok village farmers breed the deer and in the dense forests there are brown bears, foxes, rabbits, wolfs and trots...

One of the best corners of wild life is waiting for you – 'Zacharovaniy Krai'. This is the charming valley where the great variety of plants grows (rare and endangered), where the huge stones of the volcanic origin are scattered. And next to the valley there is a peat bog with a mysterious name – Chorne Bahno (means Black Dirt).

EN

Irshava is a cozy provincial town where the unique narrow gauge of the nineteenth century still works. Journey at the antique train through the unforgettable views will take you back to the very beginning of the industrial age, when the world was absolutely different. You can find out much more about the history of this land at the historical museum of Irshava.

In the Dovhe village there are a fortified castle and a wooden church, stretching along the roadside. At the beginning of the eighteenth century the fortified castle was transformed into a luxurious palace which was often visited by the representatives of the noble families of Europe. The unique park with 300-years old limes trees has remained till nowadays.



КУЗНЯ-МУЗЕЙ «ГАМОРА»

UA

**Ж**ителі Іршавщини бережуть старовинні традиції мистецтва народних промислів: ткацтво в Кушніці, обробка каменю та гончарство в Іршаві, художня обробка металу – у Вільхівці.

У мальовничому селі Осії знаходиться туристична база, де можна зануритись у чаші з цілющою мінеральною водою. В селі Лисичево збереглась унікальна пам'ятка новальського ремесла – єдина в усій Європі діюча водяна кузня-музей «Гамора». Оригінальність кузні в тому, що для приведення в дію важких молотів використовується сила, води, що падає, з річки Лисичанка. Му-

зей «Гамора» не тільки цікавий, але й древній — йому виповнилося 300 р.

Чотири дерев'яні церкви збереглись в селах Дешковиця, Локіть, Івашковиця і Климовиця. У невеликому селі Імстичево можна відвідати старовинний монастир (1733 р.) і Михайлівський храм (1798 р.). В цьому селі також можна побачити цікаву церкву з білого каменю (1700 р.) та водяний млин, що й досі працює. Храм у селі Доробратово розписав видатний закарпатський художник Йосип Бокшай. У селі Ільниця є оригінальна церква 18 ст., побудована з каменів-валунів.

**T**he residents of the Irshava district preserve their ancient traditions of folk art crafts: weaving in Kushnytsi, stonework and pottery in Irshava, decorative metal – in Vilhivtsy.

In the picturesque village Osii there is a tourist camp where one can dive into a van with the healing mineral water. In the Lysychevo village the unique monument of forging, the only acting water forge-museum in Europe 'Hamora' has been saved till nowadays. This forge is original for the way it makes the heavy hammers start moving – by using the power of falling water from the Lysychan-

ka river. The 'Hamora' museum is 300 years old.

Four wooden churches have been preserved in the Deshkovytsia, Lokit, Ivashkovytsia and Klymovitsia villages. In a small village of Imstychevo one can visit the ancient monastery (1733) and St. Michael's Church (1798). In this village one can also see an interesting church made of white stone (1700) and operating water mill. Temple located in the Dorobratovo village was painted by the famous Transcarpathian artist Joseph Bokshay, and in the Ilnytsia village there is an original church of the XVIII century built of stone blocks.

EN



БОРЖАВА санаторій

[www.transcarpathiatour.com.ua](http://www.transcarpathiatour.com.ua)

Іршавський історико-етнографічний музей

вул. Гагаріна, 9  
тел.: +38 (09144) 24044

КУЗНЯ ГАМОРА кузня-музей

с. Лисичево  
тел.: +38 069 7810270

БОРЖАВА санаторій

с. Довге, вул. Січових Стрільців, 15  
тел.: +38 067 4430441

ТРОЯНДА ЗАКАРПАТТЯ тур. база

Іршавський р-н, с. Загаття,  
вул. Жовтнева, 3  
тел.: +38 097 4593131

ДИНАМО готель

Іршавський р-н, с. Вільхівка,  
вул. Центральна, 88  
тел.: +38 (03144) 21922

НІЧНА ФЕЯ готель

с. Кам'янське, вул. Мукачівська 18  
тел.: +38 067 3121573, 096 6075616

U RETROWCJA садиба

риболовля (форель)  
Іршавський р-н, с. Суха,  
тел.: +38 067 3974595

ІРШАВА готель

м. Іршава, вул. Білецька, 12/4  
тел.: 8 (03144) 21641, 067 3123257

водоспад «Шипот»



## Міжгірський район Mizhhiria District

**Я**кщо Ви маєте бажання помилуватися чудовими краєвидами, відчутти місцевий колорит, насолодитися красою Карпат, добре, весело і комфортно провести час, то завітайте на Міжгірщину.

Цей край має значний туристично-рекреаційний потенціал. Середньовисотні гірські хребти з пологими вершинами та лісистими схилами, унікальні джерела мінеральних вод, мальовничі краєвиди, цілюще повітря, сприятливий клімат зробили район туристично надзвичайно привабливим. Близько половини території відноситься до природно-заповідного фонду України, це: НПП «Синевир», заказники місцевого та державного значення, 25 пам'яток при-

роди. Більшість території району займають гори, а найвищою точкою Міжгірщини є вершина Стримба, що підіймається на 1719 м. Один з найбільших водоспадів Закарпаття – «Шипот» знаходиться саме на території району.

Тут розвинені такі види туризму: пішохідний, кінний, водний, велосипедний, автомобільний. Вони охоплюють найбільш визначні місця району.

Міжгірщина є також центром гірськолижного спорту. Цьому сприяють як географічні так і кліматичні умови. Працюють витяги в смт. Міжгір'ї, біля с. Синевирська Поляна, Синевир, Подобовець, В. Студений.

До послуг шанувальників відпочинку в домашній

атмосфері – сільський зелений туризм. Туристи матимуть можливість покуштувати страви домашнього приготування національної кухні з екологічно чистих продуктів, ознайомитись з народними традиціями, ремеслами та побутом горян.

У північно-східній частині району, біля підніжжя гори Озерної, на висоті 989м над рівнем моря, знаходиться знамените «Синевирське озеро», яке в народі називають «Морським оком», бо посередині водної гладі, ніби зіниця ока, височить маленький острівець площею в кілька квадратних метрів.

Єдиним і унікальним у всій Європі є музей лісу і сплаву на Чорній Ріці, що діє на території НПП «Синевир».

Заклад цей просто неба та ще й на воді, серед райського зеленого океану чудова гідротехнічна споруда XIX століття. Вона використовувалася для сплаву лісу, зв'язаного у плоти.

У районі знаходяться унікальні дерев'яні церкви у селах Буковець, Присліп, Пилипець, Верхній Студений, Колочава-Горб, Колочава-Імшадь, Синевирська Поляна, Торунь, Подобовець, Ізки, Репинне, Нижній Студений.

Верховина прекрасна будь-якої пори: влітку, крім незабутніх вражень тут можна зібрати багатий урожай дарів лісу – соковиті ягоди та гриби, взимку, коли гори вкриті сліпучо-білим сніговим хутром, край перетворюється на осередок гірськолижного спорту.

UA



EN

If you want to enjoy the beautiful scenery, feel the local flavor, enjoy the beauty of the Carpathians, spend time with fun and comfort, you should visit the Mizhhiria district.

The Mizhhiria district has considerable tourism potential. High mountain ridges with flat peaks and slopes covered with forests, picturesque landscapes, healthy air, favorable climate and the unique mineral springs have turned the district into a very attractive tourist area. Nearly half of the territory belongs to the nature reserve fund of Ukraine, among them 'Synevyr' National Nature Park, local and national reserves, 25 natural monuments. The vast majority of the district is mountainous and the highest

peak of the Mizhhiria district is Strymba the length of which is 1719 m. One of the largest waterfalls in Transcarpathia is 'Shypot'. It is located on the territory of the district.

In the district the following types of tourism are developed: hiking, horse riding, water, bicycle and car tourism. They cover most landmarks of the Mizhhiria district.

The Mizhhiria district is also a center of winter sports thanks to geographic and climatic conditions of the district. There are lifts in the Mizhhiria, near Synevyrska Poliana, Synevyr, Podobovets, V. Studenyi.

For those who prefer the home atmosphere vacations there is rural green tourism service for them. Tourists will have the opportunity to taste

the dishes of homemade cuisine with organic products, to learn the folk traditions, crafts and life of the highlanders.

In the northeastern part of the district at the bottom of the Ozerna Mountain, at an altitude of 989 m above sea level, there is famous 'Synevyr Lake', which is popularly called as the Sea Eye, because at the middle of the water surface there is a little island with the area of couple square meters that looks like the apple of the eye..

The only and unique object in the whole Europe is the Forest and Rafting Museum at the Chorna Rika river, acting on the territory of NNP 'Synevyr'. The Museum is located outdoors and even on the water, among the green paradise ocean stands remarkable hy-

draulic engineering construction of the XIX century. It was used for rafting timbers.

On the territory of the district there are unique wooden churches in Bukovets, Pryslyp, Pylypets, Verhnyi Studenyi, Kolochava-Horb, Kolochava-Imshad, Synevyrska Poliana, Torun, Podobovets, Izky, Repynne and Nyzhniy Studenyi villages.

High mountain valleys are beautiful in any season: in summer, except unforgettable impression you can gather the rich harvest of forest's presents – juicy berries and mushrooms, in winter when the mountains are covered with the snow-white fur, the district turns into the center of winter sports.

[www.transcarpathiatour.com.ua](http://www.transcarpathiatour.com.ua)

**ВЕРХОВИНА** санаторій  
с. Сойми, 1

тел.: +38 (03146) 26044

**ЖИВА ВОДА**

готельно-оздоровчий комплекс  
с.мт. Міжгір'я, вул. Набережна, 1  
тел.: +38 067 3708471, 067 3708473  
[www.jivavoda.com.ua](http://www.jivavoda.com.ua)

**ІЗКИ**

готельно-ресторанний комплекс  
с. Синевирська Поляна, ур. Красний  
тел.: +38 (03146) 20720, 067 9192405

**ПІДВІСОК** готель  
с. Пилипець, 348

тел.: +38 066 7966007

**ПІД ВОДОСПАДОМ** готель  
с. Пилипець, 343

тел.: +38 050 5566599

[www.pidvodospadom.com.ua](http://www.pidvodospadom.com.ua)

**ІЗКИ** еко-курорт

с. Ізки, 266

тел.: +38 067 5628820

[www.izki.com.ua](http://www.izki.com.ua)

**МАГУРА** туристична база

с. Пилипець

тел.: +38 067 673 77 39

[www.magura.info](http://www.magura.info)

**НОН-СТОП** готель

с.мт. Міжгір'я

тел.: +38 (03146) 21074, 095 8520116

**ШЕПІТ КАРПАТ** готель

с. Пилипець, 344

тел.: +38 067 1510460, 050 6736532

[www.shepit-karpat.com](http://www.shepit-karpat.com)

**АРАТТА** готель

с. Пилипець

тел.: +38 (03146) 25 012

[www.smerichka.com.ua](http://www.smerichka.com.ua)

**ПОДОВОВЕЦЬ-2000**

гірськолижна база

с. Подововець, 136

тел.: +38 050 9868756, 050 5894381

**ЗАТИШОК** готель

с. Пилипець, 343

тел.: +38(03146) 25135, 050 4639171

**ГОРЯНКА** база відпочинку

с. Верхній Студений

тел.: +38 067 6706092

**ПИЛИПЕЦЬ** гранд-готель

с. Пилипець, 352

тел.: +38 (03146) 25075, 050 3706060

**КАМ'ЯНКА** готель

Синевирський перевал, 1

тел.: +38 050 4353898, (03146) 22653

**ОЛЕСЯ** садиба

с.мт. Міжгір'я, вул. Заводська, 25

тел.: 8 067 3103374

**ЕДЕЛЬВЕЙС** база відпочинку

с. В.Студений, 612

тел.: +38 (03146) 25 012

## Гірськолижні витяги

снт. Міжгір'я, ур. Тішня



Назва гірськолижного об'єкту	Кількість та тип КБД	Довжина КБД та довжина траси	Пропускна спроможність	Перепад висот
ТЗОВ «Альянс»	1, крісельний	L дороги – 1000 м, L1 траси – 1200 м, L2 траси – 1500 м	1000 чол./год	300 м

## Гірськолижні витяги

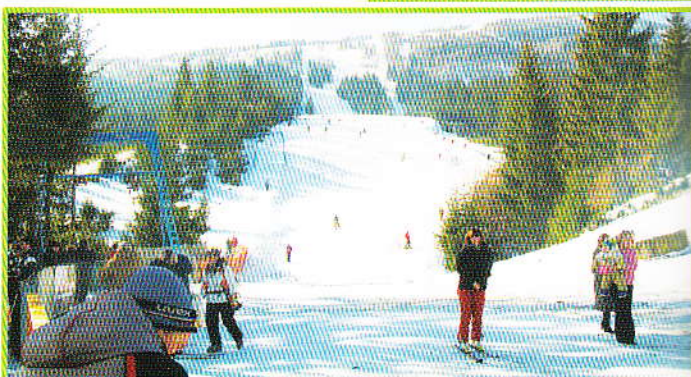
с. Ізки-Матачів



Назва гірськолижного об'єкту	Кількість та тип КБД	Довжина КБД та довжина траси	Пропускна спроможність	Перепад висот
ПП «Боржавська ялина»	1 крісельний, 1 бугельний	L дороги – 944 м, L траси – 1100 м, L1 дороги - 850 м, L1 траси – 950 м	1000 чол./год 600чол/год	100 м 100 м

## Гірськолижні витяги

с. Подібовець

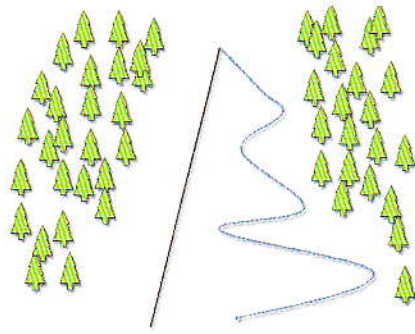
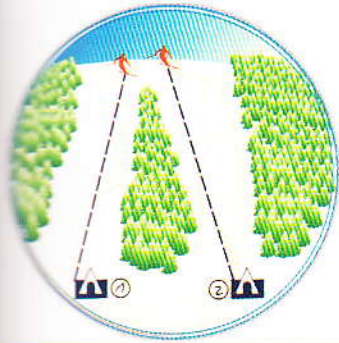


Назва гірськолижного об'єкту	Кількість та тип КБД	Довжина КБД та довжина траси	Пропускна спроможність	Перепад висот
ПП «МЕД-РЕСТ»	2, бугельний	L дороги – 1000 м, L траси – 1800 м, L дороги – 350м, L траси – 500 м	900 чол/год 520 чол/год	460 м 50 м
ТОВ «Подібо- вець-2000»	1, бугельний	L дороги – 1200 м, L1 дороги – 2000 м	1028 чол/год	460 м

## Гірськолижні витяги

ПП Карабін В. В.

ДП «Едельвейс»



## с. Верхній Студений

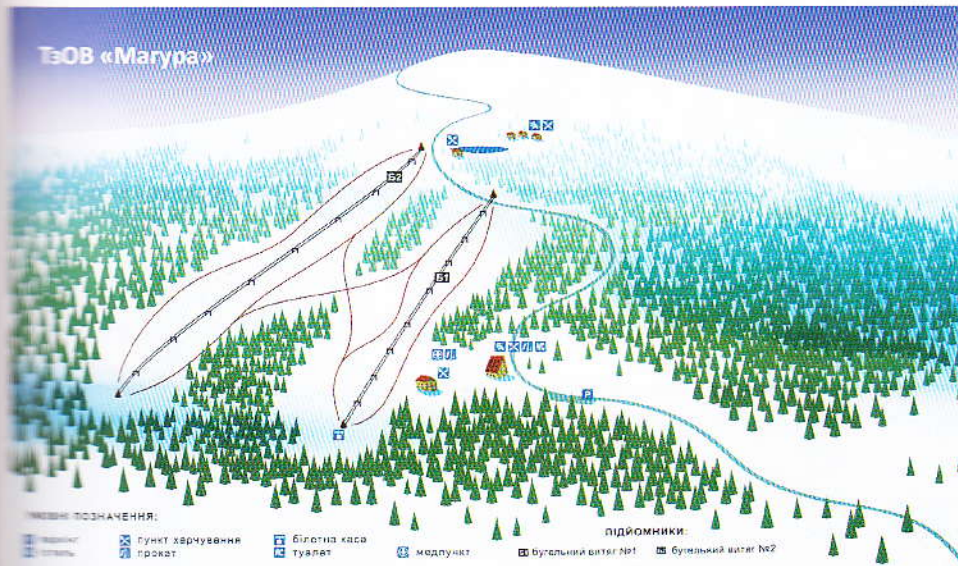


Назва гірськолижного об'єкту	Кількість та тип КБД	Довжина КБД та довжина траси	Пропускна спроможність	Перепад висот
ДП «Едельвейс»	1, бугельний	L дороги – 800 м, L траси – 1000 м	600 чол/год	100 м
ПП Карабін В. В.	1, бугельний	L дороги – 880 м, L траси – 980 м	900 чол/год	152 м

## Гірськолижні витяги

## с. Пилипець

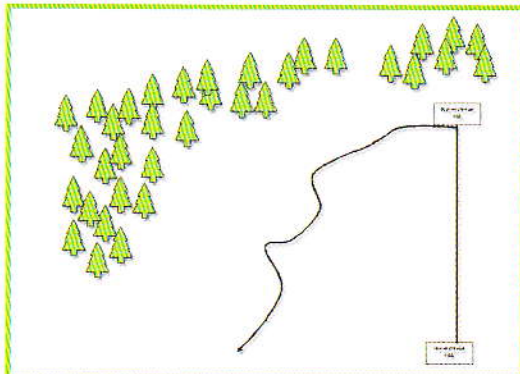
ТзОВ «Магура»



Назва гірськолижного об'єкту	Кількість та тип КБД	Довжина КБД та довжина траси	Пропускна спроможність	Перепад висот
ПП «Затишок»	1 бугельний, 1 крісельний	L дороги – 600 м, L траси – 700 м L дороги – 1650 м, L траси – 2300 м	550 чол/год	410 м
ТОВ «Боржавські полонини»	2, бугельний	L1 дороги – 1465 м, L1 траси – 2100 м L2 дороги – 350 м, L2 траси – 400 м	1150 чол/год 715 чол/год	400 м
ТзОВ «Магура»	2, бугельний	L дороги – 1100 м, L траси – 1300 м L2 дороги – 900 м, L2 траси – 1100 м	600 чол/год 500 чол/год	200 м 200 м
Готель «Шепіт Карпат»	1, бугельний	L дороги – 350 м, L траси – 500 м	450 чол/год	60 м

## Гірськолижні витяги

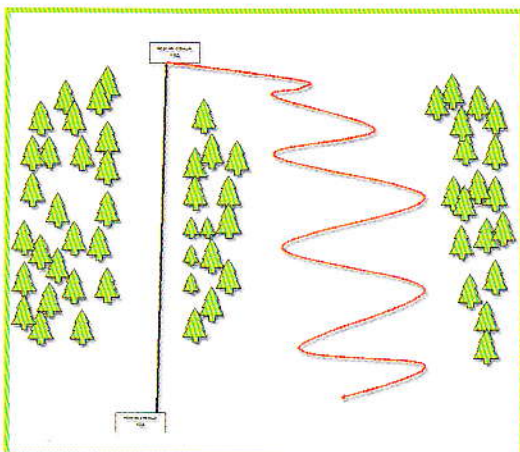
с. Синевирська Поляна



Назва гірськолижного об'єкту	Кількість та тип КБД	Довжина КБД та довжина траси	Пропускна спроможність	Перепад висот
ТзОВ «Арніка»	3, бугельний, дитячі	Л дороги – 50 м, Л траси- 80м Л дороги – 70 м, Л траси- 80м Л дороги – 50 м, Л траси- 80м	333 чол/год	30 м

## Гірськолижні витяги

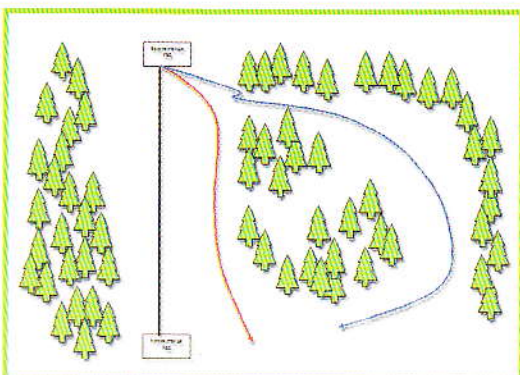
Синевирський перевал



Назва гірськолижного об'єкту	Кількість та тип КБД	Довжина КБД та довжина траси	Пропускна спроможність	Перепад висот
ПП Шкирта С. І.	1, бугельний	Л дороги – 680 м, Л траси – 720 м	550 чол/год	100 м

## Гірськолижні витяги

с. Річка



Назва гірськолижного об'єкту	Кількість та тип КБД	Довжина КБД та довжина траси	Пропускна спроможність	Перепад висот
ТОВ «Контраст-Сервіс»	1, бугельний	Л дороги – 600 м, Л траси – 800 м	900 чол/год	75 м



## Перечинський район → Perechyn District



**Б**ільшість території району займають гори, а найвищою точкою Перечинщини є вершина Полонина Руна. На території краю знаходиться вулканічне озеро Ворочівське та каскад гірських водоспадів Лумшорський. Полонина Руна (Рівна) найбільша в Українських Карпатах, яка представляє собою комплекс високогірних альпійських лугов, висота над рівнем моря яких сягає 1479 м, а площа 1100 га. Звідси починає свій шлях потужний потік крижаної води, що утворює водопад Воеводин, який скидає свої води двома потоками з 24 метрової висоти. Воеводин знаходиться в 16

км від села Тур'я-Поляна на території заповідника Шипот. У районі знаходиться заказник «Соколові скелі», де охороняються унікальні види рослин та птахів.

Село Лумшори, відоме завдяки дивній на перший погляд процедурі – тут Вас посадять у величезний чан і будуть варити на повільному вогні. Не лякайтеся – це не пекло. Навпаки, Лумшори – райський карпатський куточок. А в чані знаходиться мінеральна сірководнева вода, яку підігрівають за допомогою дров. Купання в чані оздоровлює опорно-руховий апарат.

UA

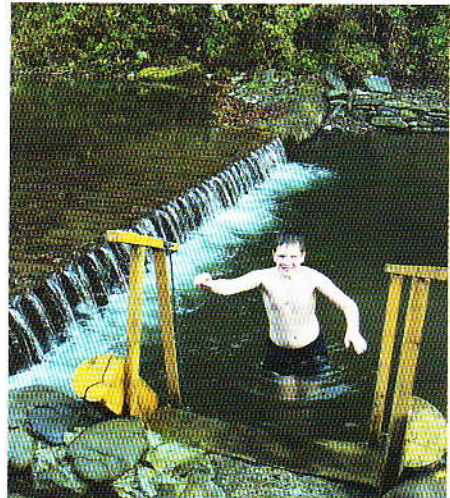


**T**he vast majority of the district is mountainous and the highest peak of the Perechyn district is the Polonina Runa peak. In the district there is Vorochivske volcanic lake and Lumshorsky mountain waterfalls cascade. Polonina Runa (Rivna) is the highest mountain valley of the Ukrainian Carpathians, which is a set of high alpine meadows, with the height of 1479 m above sea level and the area of 1100 hectares. It is right here, where the powerful stream of icy water that forms waterfall of Voevodyn, which throw its waters down with two streams of water from 24 meter height, starts its way. Voevo-

dyn is located 16 km away from the village of Turia-Poliana on the territory of the Shypot reserve. There is a reserve called 'Sokolovy skely' on the territory of the district where species of unique plants and birds are being preserved.

Lumshory village is famous for its strange, at first sight, procedure - here you will be put in a huge vat and will be simmered. Do not worry - this is not hell. Instead, Lumshory is the Eden Carpathian area. And in the vat there is hydrogen sulfide mineral water that is heated by firewood. Bathing in a vat brings health to the musculoskeletal system.

EN





UA

**Ц**інною пам'яткою дерев'яного зодчества Закарпаття є Церква св. Василя Великого у с. Лікіцари, яка була збудована з ялини в 17 ст., триверхова, бойківського стилю. У 1748 році церква була перебудована і набула сучасного вигляду.

Цікавим фактом з історії Перечинщини є те, що жителів одного з найбільших населених пунктів району – Тур'я Ремети, мешканці сусідніх сіл називають «жабляниками». І дійсно, якщо заглянути у меню одного з кафе села, то тут можна побачити дві традиційні для цього села страви ... «жаб'ячі лапки» та «черепаховий суп».

EN

**V**aluable example of wooden architecture of Transcarpathia is the Church of St. Vasyl the Great in the Likitsary village. Church in Likitsary was built of spruce in the seventeenth century. It is three-stored building of Bojko style. In 1748 the church was rebuilt and received a modern look.

An interesting fact from the history of the Perechyn district is that the residents of one of the largest settlements of the district - Turia Remeta are called by the residents of neighboring villages as 'zhabliannykamy' (froggy). And for real, if you look at the menu of one of the village's cafe, there you will find two traditional dishes of the village ... 'frog legs' and 'turtle soup'.



ВОЄВОДИНО туристичний комплекс

[www.transcarpathiatour.com.ua](http://www.transcarpathiatour.com.ua)

**ШИПОВЕЦЬ** база відпочинку  
с. Порошково  
тел.: +38 050 6588841  
**БЕРІЗКА** готель-ресторан  
м. Перечин, вул. Червоноармійська, 2а  
тел.: +38 (03145) 21058

**ЛУМШОРИ** база відпочинку  
с. Лумшори, вул. Лугова, 29  
тел.: +38 (0312) 660963, 660485  
**ТУР'ЯНСЬКА ДОЛИНА** готель-ресторан  
м. Перечин, вул. Жовтнева, 122  
тел.: +38 (03145) 22263

**ПОЛОНИНА-ДБК-3**  
лікувально-оздоровчий комплекс  
с. Лумшори, вул. Лісова, 4  
тел.: +38 (044) 4979625  
**ШИПОТ** мисливська садиба  
с. Тур'я Поляна, 1; тел.: +38 050 2212479

**ВОЄВОДИНО**  
туристичний комплекс  
с. Тур'я Пасіка, ур. Воєводино  
тел.: +38 (03145) 47240, 067 3126001  
[www.voevodyno.com](http://www.voevodyno.com)



### Гірськолижні витяги

### с. Лумшори



Назва гірськолижного об'єкту	Кількість та тип КБД	Довжина КБД та довжина траси	Перепад висот
ЛОК «Полонина»	1, бугельний	Л дороги – 300 м, Л траси – 500 м	30 м

### Гірськолижні витяги

### с. Новоселиця



Назва гірськолижного об'єкту	Кількість та тип КБД	Довжина КБД та довжина траси	Перепад висот
БВ «Новоселиця»	1, бугельний	Л дороги – 965 м, Л траси – 1040 м	168 м

### Гірськолижні витяги

### с. Тур'я Пасіка

Назва гірськолижного об'єкту	Кількість та тип КБД	Довжина КБД та довжина траси	Перепад висот
ТК «Воеводино»	2, бугельний	Л дороги – 900 м, Л траси – 500 м	40 м